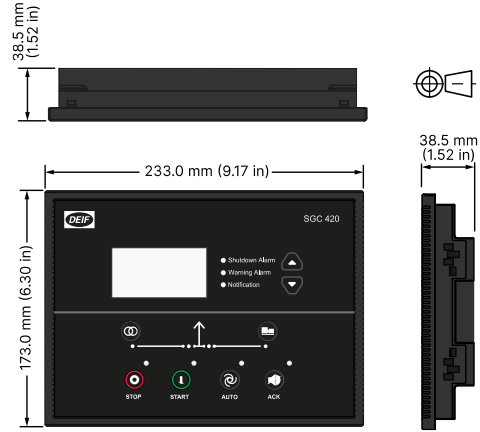


Abmessungen

Länge: 233,0 mm
 Höhe: 173,0 mm
 Tiefe: 38,5 mm

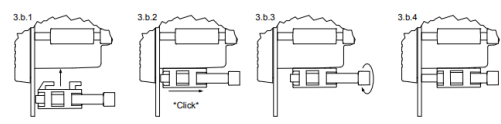


Schalttafel-Ausschnitt

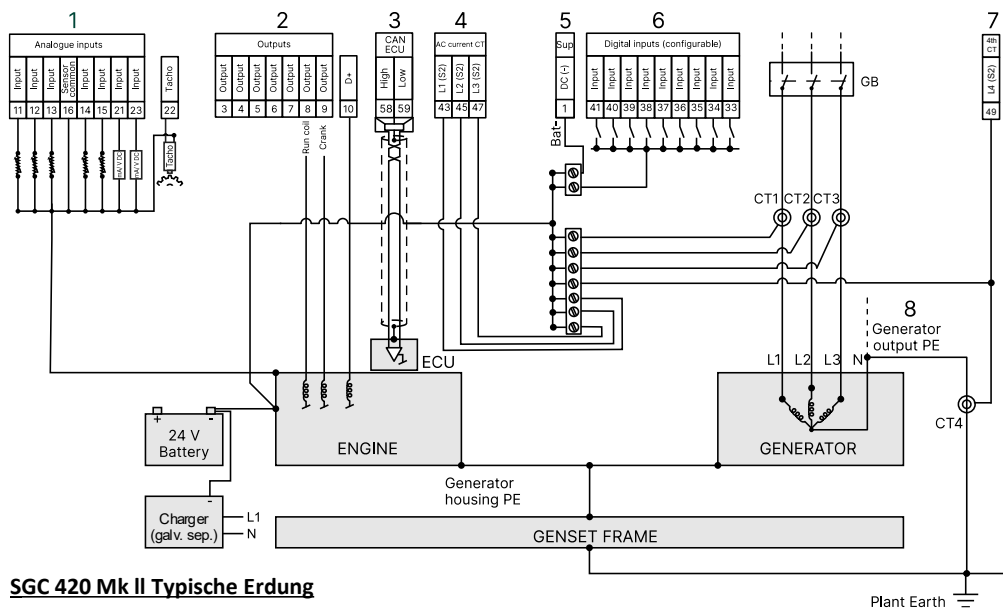
Länge: 219,0 mm
 Höhe: 158,0 mm
 Toleranz: ± 0,3 mm



! Ziehen Sie die Schraubklemmen mit 0,19 Nm an.
 Ziehen Sie die Klemmen nicht mit mehr als 0,19 Nm fest.

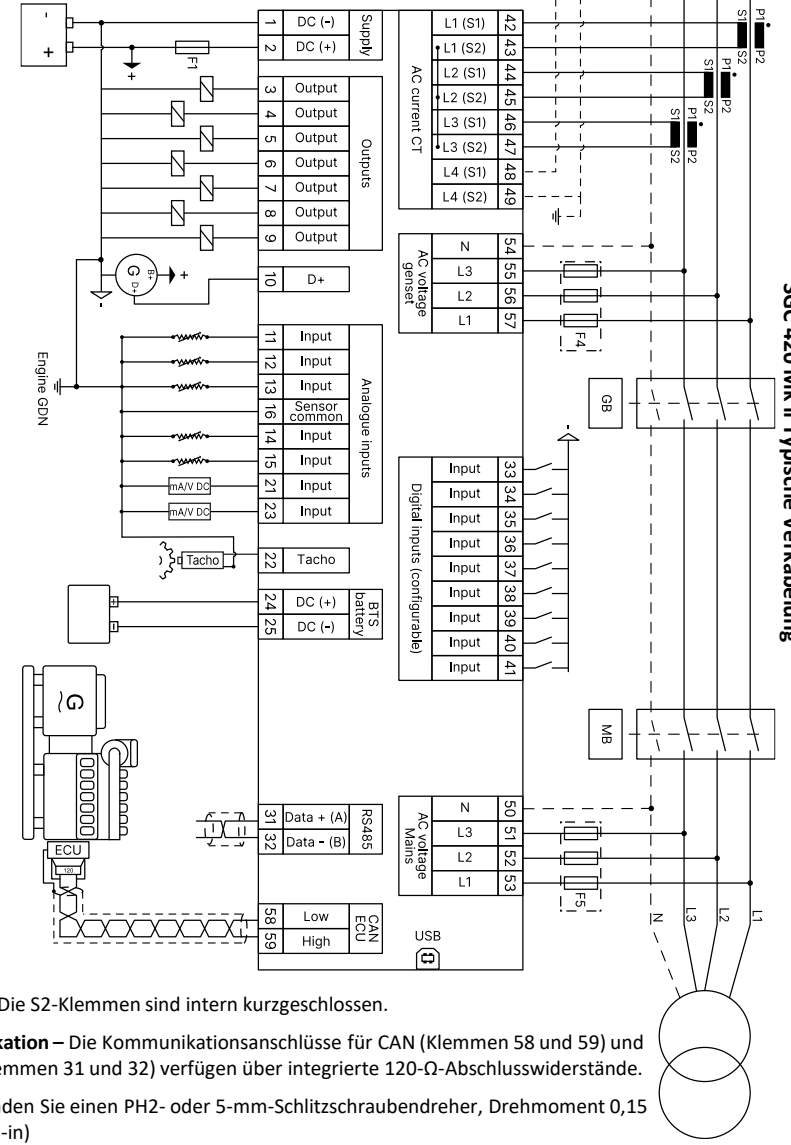


Manuell



SGC 420 Mk II Typische Erdung

1. Klemme 16 (gemeinsamer Punkt der Sensoren) muss an einen fest geerdeten Punkt am Motor angeschlossen werden, zum Beispiel am Motorrahmen. Der Spannungsunterschied zu Klemme 1 (BAT-) muss weniger als ±5 V betragen.
2. Schließen Sie das Anlasserrelais und den Stoppmagneten nicht direkt an die Ausgangsklemmen an der Steuerung an. Sie können jeden Ausgang als Startmagnet und Anlasser konfigurieren.
3. Schließen Sie die Abschirmung an das Motorsteuergerät an, wie vom Motorhersteller beschrieben.
4. Stromwandler.
5. Die Spannungsversorgung (Klemme 1) muss an BAT- (in diesem Beispiel der Motor) angeschlossen werden.
6. Schließen Sie die Digitaleingänge an die Erde an, um die Negativschaltung zu aktivieren.
7. Der 4. Strom wird an der Leitung des Generatorausgangs PE angelegt.
8. Verbinden Sie die PE des Generators direkt mit der Anlagenerde. Dadurch wird verhindert, dass Kurzschlüsse und energiereiche Transienten von der Netzseite her schwere Schäden an der Anlage verursachen.

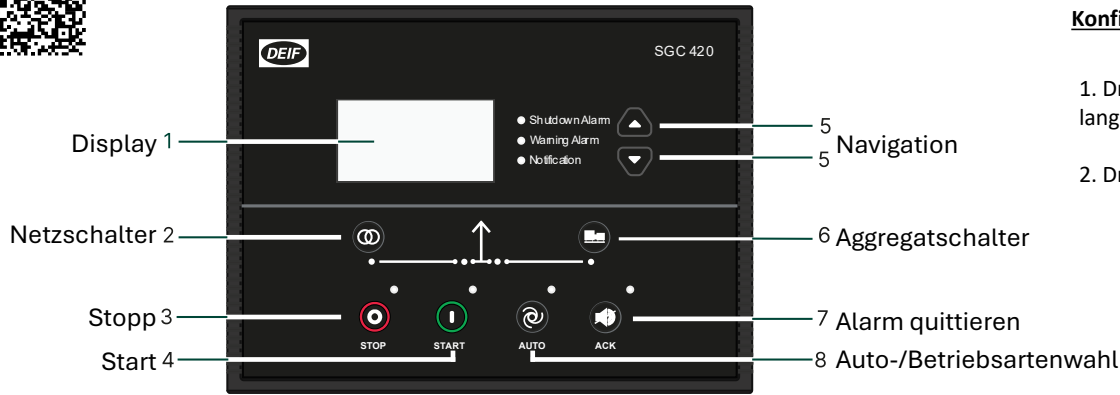


SGC 420 Mk II Typische Verkabelung

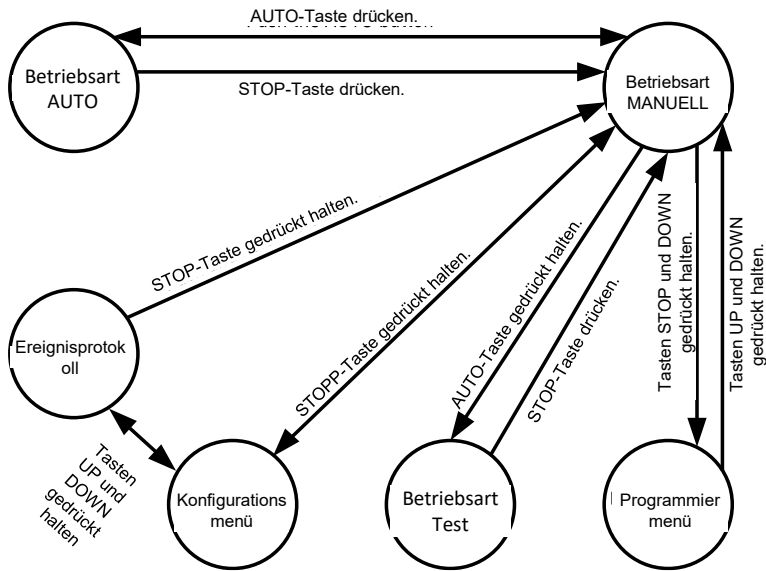
Hinweis – Die S2-Klemmen sind intern kurzgeschlossen.

Kommunikation – Die Kommunikationsanschlüsse für CAN (Klemmen 58 und 59) und RS 485 (Klemmen 31 und 32) verfügen über integrierte 120-Ω-Abschlusswiderstände.

! Verwenden Sie einen PH2- oder 5-mm-Schlitzschraubendreher, Drehmoment 0,15 N·m (1,3 lb-in)





Betriebsart- und Menüauswahl

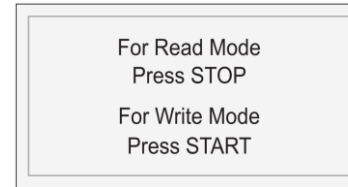





Für SGC Mk II PC-Tool- / Laptop-Zugriff:

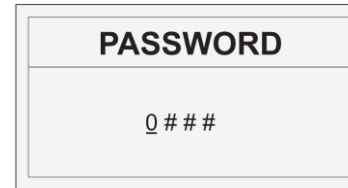
- Kommunikationskabel** – USB A zu B (Drucker Kabel)
- Konfiguration / PC-Tool** – DEIF Smart Connect Mk II.
- Firmware Flash Tool** – Smart Flash.


Konfiguration der Parametereinstellungen auf dem Display

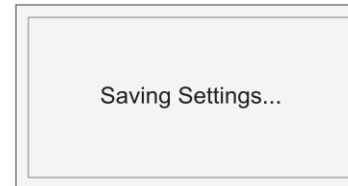
- Drücken und halten Sie die Stop/Config-Taste  mindestens drei Sekunden lang.
- Drücken Sie die  Starttaste, um zum Konfigurationsmenü zu wechseln.



- Geben Sie das Passwort ein. Das Standardpasswort lautet 0123.
 - Verwenden Sie die Auf-  und Ab-Tasten , um die Zahl zu ändern.
 - Wählen Sie eine Zahl mit der  Starttaste aus.



- Sie können jetzt die Parameter konfigurieren.
- Um das Konfigurationsmenü zu verlassen, drücken und halten Sie die  Stop/Config-Taste.
- Die Steuerung verlässt das Menü, sobald Ihre Einstellungen gespeichert wurden.



Die Steuerung verlässt das Konfigurationsmenü automatisch, wenn für einen einstellbaren Zeitraum keine Interaktion des Benutzers erfolgt. Gehen Sie zu Timer > Allgemein > Automatisches Verlassen des Konfig.-Modus, um den Timer zu konfigurieren.

